

くらしの**安全・安心**をお届けします

No. 589

4

2026

# JAあしかが



<https://www.jaashikaga.or.jp/>

【特集】

資産運用の必要性〜すべての世代が安心して暮らすために〜



JA足利イメージキャラクター  
美人ちゃん



▲当JAのホームページは  
こちらから



▲JA足利Instagram  
フォローしてね!



▲JA足利営農経済部  
LINEはこちら



▲JA足利公式LINE  
はこちら

ホウレンソウ100gで、β-カロテンの1日必要量、鉄分の1日必要量の3分の1がとれます。根元が赤くふっくらとしていて、茎(葉柄)が太い方が甘み強い傾向があります。

# 資産運用の必要性



～すべての世代が安心して暮らすために～

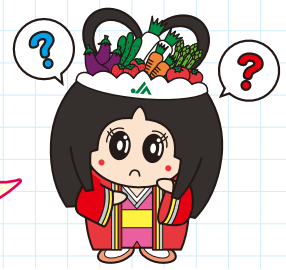
私たちの暮らしは、これまで以上に将来を見通しにくい時代を迎えています。物価の上昇、長寿化、社会保障制度の変化など、どの世代にとっても「お金との向き合い方」を考えることが避けられなくなってきました。こうした背景の中で注目されているのが、資産運用です。資産運用というと、株式や投資信託など専門的なイメージが先行しがちですが、実際には将来の安心をつくるための「生活の備え」として、誰にとっても関係のあるテーマです。

## 物価が上がると、お金の価値は下がる

近年、食料品や日用品、光熱費など、日々の生活に欠かせないモノの価格が上がり続けています。物価が上がるということは、同じ金額で買えるものが減るということです。たとえば、10年前には100円で買えたものが、今では120円になっているとすれば、実質的にお金の価値は目減りしています。

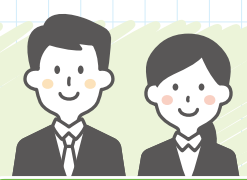
一方で、預貯金の金利は長く低い状態が続いています。預貯金は安全性が高いという大きなメリットがありますが、金利がほとんどつかない状況では、物価上昇に追いつくことが難しくなっています。つまり、預貯金だけに頼っていると、知らないうちに資産の実質的な価値が減ってしまう可能性があるのです。

身の回りのモノの値段は上がり続けているのに、  
預貯金の利息はほぼゼロのまま。お金を貯めているつもりでも、  
実はお金の価値が下がっていることも……。



## 世代ごとに異なる「お金の不安」

資産運用が必要とされる背景には、世代ごとに異なる課題があります。



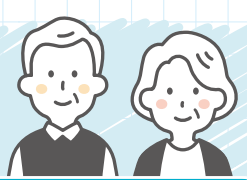
### 若い世代

就職や結婚、子育てなど選択肢が多い一方、収入が安定しにくい時期でもあります。少額から始められる積立投資は、無理なく将来の資産づくりを進める手段として注目されています。



### 働き盛りの世代

住宅ローンや教育費など支出が増える時期です。老後資金の準備も気になり始める年代でもあります。時間を味方につけた長期運用は、この世代にとって大きな効果を発揮します。



### 年金生活者

収入が限られる中、医療費や生活費の上昇が負担になることがあります。「もう遅いのでは」と感じる方もいますが、資産の一部を安全性の高い商品で運用し、目減りを抑える方法もあります。

このように、資産運用は特定の世代だけのものではなく、どの世代にもそれぞれの目的と役割があります。



【特集】資産運用の必要性 ～すべての世代が安心して暮らすために～	2
TOPICS	4
令和8年度新入職員のご紹介	6
JA足利ほっとライン	7
令和8年度人事配置	8
令和8年度相談体制のご紹介	10
5月連休中営業日のお知らせ	13
INFORMATION	14
パズル	18

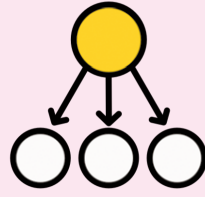
## リスクを恐れず、リスクを管理する

資産運用に対して「損をしそう」「難しそう」という不安を抱く方は多いものです。しかし、資産運用の本質は「リスクを避けること」ではなく、「リスクを上手に管理すること」にあります。



### 積立投資

毎月一定額を積み立てることで、価格が高いときには少なく、安いときには多く買うことになり、長期的に価格変動の影響を抑える効果があります。



### 分散投資

分散投資は、お金をいくつかの資産に広げて持つことで、値動きの不安をやわらげる方法です。安心して続けられる資産づくりの考え方です。



### NISA制度の活用

運用益が非課税になる制度で、若い世代からシニアまで幅広く利用されています。税負担を抑えながら資産を育てられるため、資産形成の強い味方です。

これらは、専門的な知識がなくても始められる方法であり、生活に無理のない範囲で続けることができます。

## JAが寄り添う資産づくり

JAは、地域の皆さまの暮らしに寄り添う存在として、資産づくりに関する相談にも力を入れています。「何から始めればよいかわからない」「自分に合った方法を知りたい」といった疑問に対して、専門の担当者が丁寧にお応えします。こうした幅広い相談に対応し、長期的な視点でサポートする体制を整えています。



家計の見直し



将来の資金計画

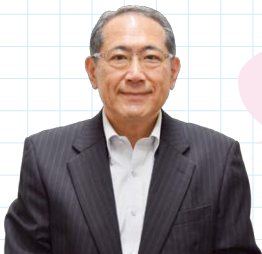


NISAや積立投資の相談



シニア世代の資産管理

## ご相談はお気軽に！



金融共済部 資産形成・運用担当部長  
田村 実

あなたの“これから”を  
一緒に考えます。  
将来の安心、一緒に育てて  
いきましょう！

“ちょっと聞いてみたい”を  
大歓迎しています。  
いつでも気軽にご相談くださいね！



金融課 三浦 華

**NISA資産形成に関するお問い合わせは  
最寄りの支店まで**

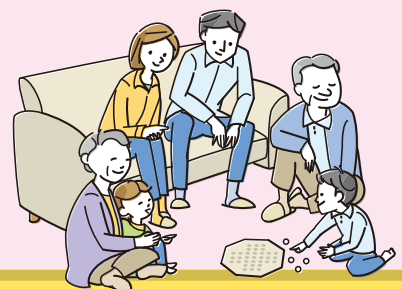
JAの店舗一覧はこちらから→



## 将来の安心は、今日の一步から

資産運用は、特別な人だけが行うものではありません。大切なのは、難しく考えすぎず、できるところから一步を踏み出すことです。

将来の自分や家族のために、今日からできる準備を始めてみませんか。JAは、皆さまの安心で豊かな暮らしづくりをこれからも応援していきます。





## 有利販売に向け品質・規格を統一

各生産組織が目揃会

各生産組織が3月上旬に目揃会を行い、有利販売に向けて出荷規格や今後の栽培管理を確認しました。

目揃会では市場関係者を交え、現物を手に取り、出荷規格表などを参考に大きさや着色具合、等級ごとの詰め方などを再確認。暖候期に向け、収穫時の管理などを協議しました。

各生産組織では、今後も定期的に目揃会等を行って品質のばらつきを無くし、市場や消費者からの評価アップを図ることを申し合わせました。



▲3月5日 キュウリ目揃会



▲3月5日 いちご目揃会



▲3月12日 アスパラガス目揃会



## 地域を見守るカーブミラー

足利市へ寄贈

J A 足利は、足利市内の交通事故防止に役立ててもらおうと、足利市へカーブミラーを寄贈しました。これを受け、足利市は3月2日、同J A に感謝状を贈呈しました。

この取り組みは1979年から毎年続けられているもので、地域の交通安全に貢献しています。カーブミラーは見通しの悪い交差点などに設置され、近隣住民からも好評を得ています。寄贈当初は足利交通安全協会と自治会に対し



▲早川市長から感謝状を受け取った藤生専務(左から2人目)



▲老化に伴い新たに設置したカーブミラー

で行っていましたが、2012年からは足利市へ寄贈しています。今回は通4丁目を設置され、市への寄贈は今回で計17基となりました。

早川尚秀市長は「今年は市内で交通事故が多発している。その中で、毎年寄贈していただき大変ありがたい」と感謝の言葉を述べました。

藤生正浩専務は「足利市から交通事故が1件でも減るよう、今後もカーブミラーの寄贈を継続し、地域への貢献に努めていきたい」と話しました。



▲なす部 岡部部長と中村副部長兼会計⑤

新部長に岡部さん

～なす部総会～

なす部は2月26日、2025年度通常総会を開き、部員や関係者ら7人が参加しました。

総会では、25年度事業報告や26年度事業計画などを慎重に審議し、全議案可決・承認されました。また、役員改選が行われ、左記の方々が選任されました。(敬称略)

部長 岡部 芳男  
副部長兼会計 中村 弘  
監事 (株)長谷川農場



▲タマネギの生育状況を確認する参加者



増収へ向け

現地検討

～たまねぎ部～

たまねぎ部は3月4日、現地検討会を開きました。部員や関係者ら12人が参加し、今後の栽培管理について確認しました。

参加者は各部員の圃場を巡回し、定植後の生育状況を確認。追肥方法や肥培管理、除草対策について意見を交わし、情報を共有しました。

亀田幸雄部長は「苗の状態をしっかり確認し、増収に向けて適切な栽培管理に取り組み」と呼びかけました。



▲課題や対策を協議した検討会の様子



後半戦に向け

意思統一

～トマト部中間検討会～

トマト部は3月10日、2026年度トマト中間検討会を開き、部員や関係者ら42人が参加しました。検討会では、出荷最盛期へ向け今後の課題や対策を協議。市場や消費者のニーズに応え、愛されるトマトを出荷しようと思いを統一しました。

中村欣司部長は「今後、出荷の増加が見込まれる。さらなる安定出荷と品質向上に努め、一丸となって取り組もう」と呼びかけました。

JAで年金をお受け取りになりませんか？

年金をこれからお受け取りになる方も、年金をすでにJAでお受け取り中の方もうれしい特典をご用意しております。

年金

友の会だより

金利上乗せ定期貯金

(年金いきいき定期貯金・年金予約定期貯金)

健康増進に向けた

グラウンド・ゴルフ大会の開催

コンビニやゆうちょ銀行のATMでの

入出金手数料が

月3回まで **無料!**



詳しくは、お近くのJA窓口までお気軽にお問い合わせ下さい。

# 令和8年度の新入職員を紹介いたします!

令和8年度は8人の新入職員が入組しました。組合員や地域の皆さまから信頼され愛される職員となれるよう、元気いっぱい頑張ります。どうぞよろしくお願いたします!



私(自分)を  
分析すると...

所属名

しめい

氏名

- ①趣味・特技
- ②誰にも負けないこと
- ③JA足利で働く意気込み



物事には前向き  
かつ柔軟に  
取り組みます!

企画管理課

こばやし たける

小林 嵩

- ①旅行、ゲーム
- ②多面的な思考力
- ③地域の為になるように働いて  
いきたいです



気持ちの  
切り替えが  
早いです!

販売推進課

こばやし みなと

小林 湊

- ①バスケ、ギター
- ②継続する力
- ③信頼してもらえる職員を目指  
ます



何事も諦めず、  
努力を  
惜しみません!

経済課

むら た こうすけ

村田 光翼

- ①体を動かす事、格闘技
- ②諦めないこと
- ③右も左も分からない事だらけで  
すが、諦めず頑張っています



何事にも  
前向きに  
取り組みます!

足利支店

つかもと めい

塚本 芽生

- ①水泳、映画鑑賞
- ②コツコツと努力を積み重ねられること
- ③地域の皆さまに頼っていただける  
職員を目指します



様々な視点から  
物事を見ること  
を心がけて  
います!

北支店

すずき てっぺい

鈴木 哲平

- ①ゲーム、中古店巡り
- ②目的達成のための協調性
- ③信頼を得て、力になれるよう  
頑張ります



好奇心旺盛!

南支店

かわず ひろし

川津 洋

- ①ルービックキューブ
- ②行動力があるところ
- ③組合員の皆さまの生活を支え、生  
活が今まで以上によりよいもの  
となるよう頑張らせていただきます



責任感が強く、  
ひとつひとつの  
事に丁寧に  
取り組みます!

西支店

おおたけ そうた

大竹 崇太

- ①自然巡り、柔道
- ②何事も努力する力
- ③地域の皆さまから信頼される  
職員になりたいです



何事にも  
積極的に取り組み、  
行動することを  
大切にしています!

坂西支店

ふじなみ ゆい

藤浪 唯

- ①バドミントン
- ②諦めずに物事を続ける継続力です
- ③信頼される職員になれるよう  
努力していきたいです

その「困った!」に  
お応えします!



JA足利

ほっとライン



### 貯金(ATM)・各種ローン・共済・年金・出資に関すること

- ご契約されている支店窓口へ
- はじめての方は最寄りの支店窓口へ

### 通帳・キャッシュカードの紛失・盗難のときは

- 平日8:30~17:00は発行した支店まで
- 上記以外のときは ☎0120-082-065

### ご契約のお車の事故やトラブルは

- 平日8:30~17:00は ☎0284-41-7152
- 上記以外のときは ☎0120-258-931

### 住宅・アパート・土地活用及び法律・税務に関すること

- 開発課 ☎0284-41-7153

### 葬儀・ペット火葬に関すること

- レインボー足利(典礼課) 365日・24時間対応  
☎0120-028473  
☎0284-73-2141

### 車の購入・修理・車検・農業機械に関すること

- JA足利サービス(株) ☎0284-71-1110

### 農業振興・米麦・園芸作物・畜産に関すること

- 宮農振興課・販売推進課 ☎0284-22-4433
- 久野ライスセンター ☎0284-72-5803
- 尾名川ライスセンター ☎0284-91-3291
- 御厨ライスセンター ☎0284-73-3308
- 育苗センター ☎0284-72-5834
- 川崎農産物集出荷所 ☎0284-91-3105
- いちご集出荷所 ☎0284-71-3326
- 野菜集出荷センター ☎0284-72-6422

※各施設については稼働時期のみの対応となります。

### 農薬・肥料等に関すること

- 経済課 ☎0284-70-3071

### 農産物直売所「あんあん」

- あんあん弥生店 ☎0284-40-1141
- あんあん五十部店 ☎0284-64-8903
- あんあん葉鹿店 ☎0284-64-7885

### 石油・ガスに関すること

- (株)JAエルサポートコールセンター  
月~土曜日 8:00~17:30 ☎0800-700-0085
- ※ガスに関する緊急時・17:30以降・日祝日  
☎028-633-0085
- ※石油に関する日祝日のご連絡は「じゃすぽーと思川SS」  
☎0285-33-4020

JA足利 ☎0284-41-7151(代)

足利支店 ☎0284-41-2588    東支店 ☎0284-41-3678    北支店 ☎0284-41-3663    山辺支店 ☎0284-71-1626  
南支店 ☎0284-71-1601    西支店 ☎0284-62-1011    坂西支店 ☎0284-63-1227

# 人事配置

令和8年度人事異動が行われましたので、  
4月1日現在の配置表を掲載いたします。  
◎印は昇格、○印は異動、☆印は新規採用を示します。



## 監査室

○室長 審査役 富岡 保孝  
次長 調査役 新井 隆行  
臨時 持田 純加

## 企画管理部

部長 審査役 三田 直樹  
○ 調査役 近藤 秀明  
○ 主査 正木 実紗  
○ 主査 小澤沙衣子  
○ 八津 麻友

## リスク管理課

嘱 託 相川 登  
嘱 託 下山 勝也  
○ 課長 審査役 惣田 祐蔵  
○ 次長 調査役 岩下真理子  
○ 金子 和奈

## 企画管理課

嘱 託 岡田 実  
嘱 託 高橋 正浩  
○ 課長 審査役 岸野 正和  
○ 次長 調査役 長坂 美幸

○ 次長 調査役 上野 卓人  
主査 片貝 恭子

○ 大竹 祐斗  
権田 綾佳

☆新規採用 小林 嵩

## 総務課

○ 課長 調査役 齋藤 隆史  
次長 調査役 星野 建伊  
○ 松山 沙織  
○ 蜂須 雅之

## 人事教育課

課長 調査役 田部田典子  
○ 次長 調査役 倉田 悟  
名取 朝海

## 金融共済部

○ 部長 審査役 横田 大和  
部長 田村 実  
調査役 新井 秀典

## 金融課

課長 調査役 山本 文彦  
次長 調査役 中田 智子

◎ 係長 調査役 三浦 華  
調査役 菅沼 亜美  
主査 飯田 愛美

○ 嘱託 岩瀬 登

## 融資推進課

○ 課長 審査役 荒川 雅昭  
○ 次長 調査役 岡田 和芳  
調査役 新井 英幸  
数又 明美

## 共済課

○ 課長 審査役 吉田 妙子  
次長 調査役 吉江 裕輝  
◎ 係長 調査役 森山 郁子  
◎ 荒井 千明  
小林 拓也

嘱託 河内 準一

## 営農經濟部

部長 審査役 山崎 公司  
課長 審査役 関田 隆彦  
○ 次長 調査役 中島 浩二  
次長 調査役 山口 準

## 営農振興課

○ 嘱託 橋爪 正成  
次長 調査役 三浦 裕介  
早川 薫

## 販売推進課

課長 審査役 金坂 順一  
次長 調査役 岩下 哲也

◎ 係長 調査役 金子 幸代  
○ 係長 調査役 坂本祐里佳  
調査役 青木 健太  
調査役 山崎 瞬

主査 熊倉 英樹  
主査 二宮 崇  
主査 井上 善平

田部井 諒  
河野邊悠太郎  
齋藤 岳  
鷲谷 大樹  
長竹 啓成  
大川 拓実  
齋藤 直紀  
小林 湊  
中村 裕美

## 経済課

☆新規採用  
臨時 中村 裕美  
課長 調査役 相場 秀樹  
次長 調査役 中田 富幸  
次長 調査役 篠崎知恵子  
○ 係長 調査役 高瀬 健志  
○ 係長 調査役 丸島 健治  
主査 森井 真一

## 生活部

部長 審査役 荒井 淳志  
課長 調査役 殿岡 茂男  
次長 調査役 海野 航  
○ 嘱託 石井 宏美  
パ ー ト 根岸 正子

## 生活振興課

課長 調査役 殿岡 茂男  
次長 調査役 海野 航  
○ 嘱託 石井 宏美  
パ ー ト 根岸 正子

## 開発課

課長 調査役 塚越 翔  
次長 調査役 石井 大登  
嘱託 中村 好博

○ 係長 調査役 金子 幸代  
○ 係長 調査役 坂本祐里佳  
調査役 青木 健太  
調査役 山崎 瞬  
主査 熊倉 英樹  
主査 二宮 崇  
主査 井上 善平

田部井 諒  
河野邊悠太郎  
齋藤 岳  
鷲谷 大樹  
長竹 啓成  
大川 拓実  
齋藤 直紀  
小林 湊  
中村 裕美

田部井 諒  
河野邊悠太郎  
齋藤 岳  
鷲谷 大樹  
長竹 啓成  
大川 拓実  
齋藤 直紀  
小林 湊  
中村 裕美

## 典礼課

○ 課長 調査役 赤石 朝上  
係長 調査役 中野 寿江  
係長 主査 柳川 浩規  
主査 永田 由香  
主査 小宮 久友  
永田 正史  
橋本 卓磨  
橋野 好正  
瀧川 聡

## 生活部

部長 審査役 荒井 淳志  
課長 調査役 殿岡 茂男  
次長 調査役 海野 航  
○ 嘱託 石井 宏美  
パ ー ト 根岸 正子

## 生活振興課

課長 調査役 殿岡 茂男  
次長 調査役 海野 航  
○ 嘱託 石井 宏美  
パ ー ト 根岸 正子

## 開発課

課長 調査役 塚越 翔  
次長 調査役 石井 大登  
嘱託 中村 好博

### 足利支店

支店長 考查役 半田 一嘉  
 ○次 長 調査役 赤坂 恵子  
 ○渉外係 調査役 小澤 貴一  
 ○ 近藤多矩見  
 下遠 見空  
 塚本 芽生  
 ☆新規採用

### 東支店

支店長 審査役 大川 均  
 ○次 長 考查役 常見 哲也  
 ○次 長 調査役 紺野 清実  
 渉外係 調査役 岩下 慎弥  
 主 査 横田 一子  
 ○ 主 査 長竹 益美  
 渉外係 主 査 大島 美香  
 ○ 渉外係 主 査 大澤 勇哉  
 渉外係 小澤 正史  
 村竹 真奈  
 ○ 齊藤 悠理  
 ○ 渉外係 大竹 啓太  
 渉外係 河内 裕弥  
 ○ 羽田 結南  
 松永 昇真  
 ○支店長 考查役 長谷川 緑  
 次 長 調査役 鶴貝 純一  
 係 長 調査役 齋藤 彩子

### 山辺支店

○ 渉外係 調査役 田代 裕子  
 ○ 渉外係 調査役 荒川 泰博  
 渉外係 調査役 畠山 裕子  
 渉外係 主 査 小林 里美  
 主 査 新井 俊輔  
 荒井 恵美  
 津久井駿也  
 ☆新規採用 鈴木 哲平

### 山辺支店

支店長 考查役 河内 郁夫  
 次 長 調査役 堀越 広美  
 ○ 調査役 田島 未帆  
 ○ 渉外係 調査役 小林 広和  
 主 査 源田 貴之  
 渉外係 安達 友菜  
 下山 優奈

### 南支店

○支店長 審査役 小澤 聡  
 ○次 長 考查役 寺井 裕美  
 次 長 調査役 関田 由佳  
 次 長 調査役 小島 一義  
 ○ 渉外係 調査役 菊池 誠  
 ○ 渉外係 調査役 白樺 真美  
 ○ 渉外係 調査役 谷口 育海  
 ○ 調査役 大澤 健太  
 渉外係 主 査 内藤めぐみ  
 主 査 岩下 彩香

### 坂西支店

○支店長 考查役 久保 孝行  
 次 長 調査役 柳田 裕之  
 渉外係 調査役 遠藤 純  
 鈴木 沙季  
 萩原 芽生  
 ○ 渉外係 江原 麗美  
 長谷川 舞  
 渉外係 野口 拓未  
 渉外係 荒井 郁哉  
 八木橋京香  
 藤浪 唯  
 ☆新規採用

### 西支店

支店長 考查役 今井 容子  
 ○次 長 調査役 阿部 祥江  
 ○次 長 調査役 杉山 広明  
 ○係 長 調査役 森田 愛  
 ○ 主 査 関根 千尋  
 ○ 主 査 新井 育実  
 渉外係 主 査 青山 哲也  
 渉外係 柳田 鈴果  
 渉外係 安達 由貴  
 渉外係 柿沼 郁哉  
 ○ 半田 和輝  
 小松原春花  
 ☆新規採用 大竹 崇太

### 3月31日付退職者

岩瀬英理子(東支店 考查役)  
 内藤 洗一(融資推進課 調査役)  
 森田 博之(金融共済部 主査)  
 神山 愛美(北支店 主査)  
 生方 俊輔(西支店 主査)  
 岩崎 玲奈(生活振興課)  
 武井 優貴(東支店)  
 島野 純弥(北支店)  
 寺田 優佳(西支店)  
 江原 伶(西支店)

※退職者の配属については、3月9日現在を掲載致しました。

長い間大変お疲れ様でした。これからも健康に留意してご活躍ください。



令和8年度 **相談体制のご紹介**  
 ~お気軽にご相談ください~

**営農指導員**

農業の技術や経営、農畜産物の販売についてのご相談はお任せください!

販売推進課



青木 健太  
 《担当》  
 耕種・畜産



井上 善平  
 《担当》  
 アスパラガス・花き



河野邊 悠太郎  
 《担当》  
 トマト・根菜・なす・キュウリ



鷲谷 大樹  
 《担当》  
 いちご・にら・露地野菜

**営農経済渉外(TAC)・営農相談係**

農業に関するご相談はお任せください!

営農振興課(営農経済渉外【TAC】)



中島 浩二  
 《担当地区》  
 筑波・梁田  
 ☎080-1172-9449



山口 準  
 《担当地区》  
 山辺・全地区  
 ☎080-2212-5806



三浦 裕介  
 《担当地区》  
 御厨・直売部会員  
 ☎070-4169-3980



橋爪 正成  
 《担当地区》  
 毛野・富田・久野  
 ☎090-8004-7325

経済課(営農相談係)



丸島 健治  
 《担当地区》  
 足利・北郷・名草



高瀬 健志  
 《担当地区》  
 西・坂西



森井 真一  
 《担当地区》  
 毛野・富田・久野・筑波



高草木 瑞希  
 《担当地区》  
 山辺、御厨、梁田

**融資渉外**

各種ローンや農業資金などのご相談は私たちにお任せください!

東支店(東地区担当)



大澤 勇哉  
 《担当地区》  
 足利・北郷・名草



河内 裕弥  
 《担当地区》  
 毛野・富田

南支店(南地区担当)



菊池 誠  
 《担当地区》  
 筑波・梁田



白椿 真美  
 《担当地区》  
 御厨



大島 一輝  
 《担当地区》  
 山辺・梁田(一部)



濱岡 楓  
 《担当地区》  
 久野・御厨(一部)

西支店(西地区担当)



安達 由貴  
 《担当地区》  
 三重・山前・  
 兼鹿・三和・小俣

JAの総合事業の強みを活かし、さまざまなご相談ご意見をいただきながら、  
いつでも皆さまのそばで連携してサービス向上に努めます。

信用 渉外

貯金・くらしの保障など私たちにお任せください!

東地区

足利支店



小澤 貴一



東支店



岩下 慎弥



大島 美香



小澤 正史



大竹 啓太

北支店



田代 裕子



荒川 泰博



畠山 裕子



小林 里美

南地区

山辺支店



小林 広和



安達 友菜

南支店



谷口 育海



内藤 めぐみ



安田 拓史



小林 和将



八代 菜々



戸塚 大輔



恩田 みづき

西地区

西支店



青山 哲也



柳田 鈴果



柿沼 郁哉

坂西支店



遠藤 純



江原 麗美



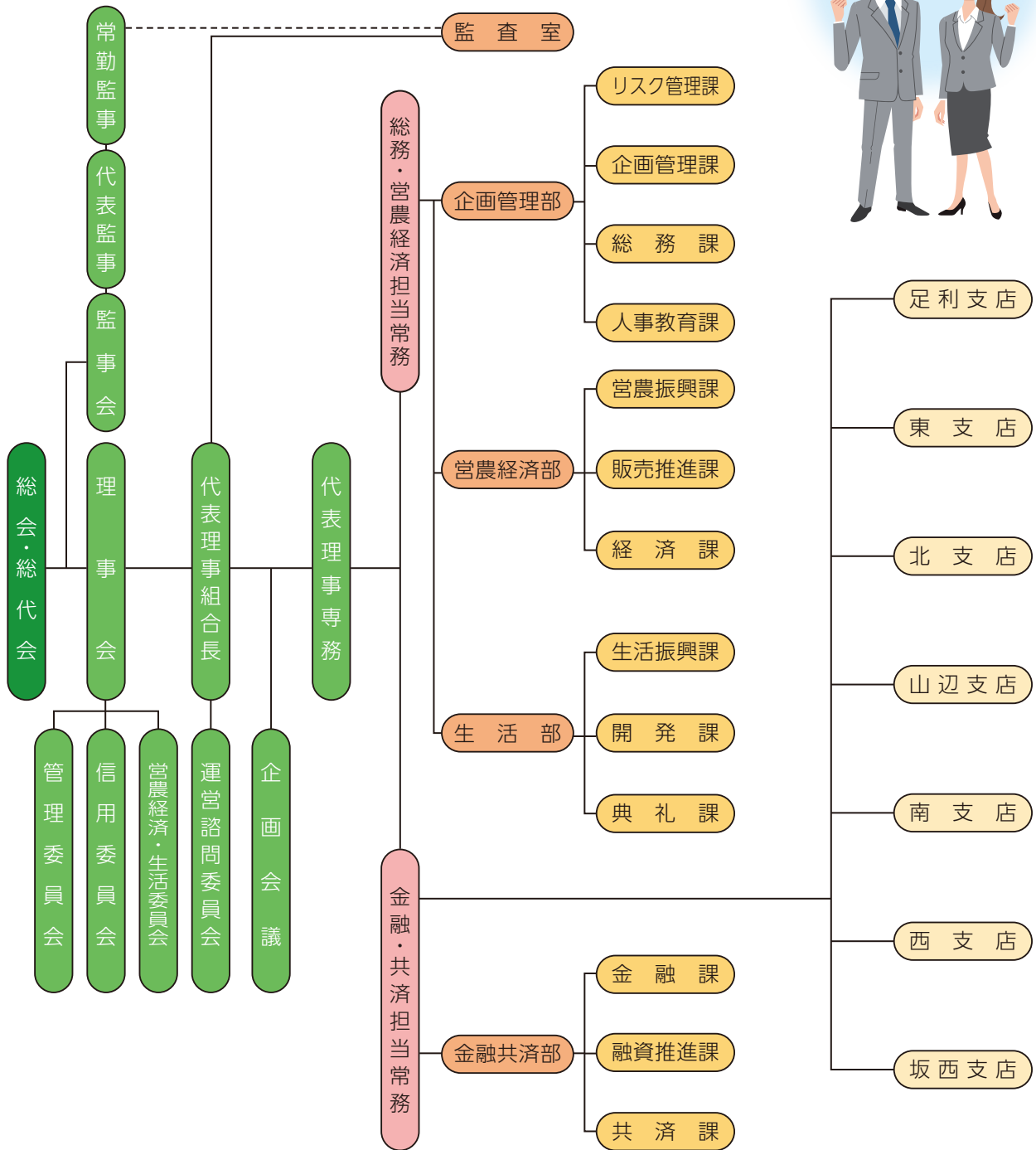
野口 拓未



荒井 郁哉

# JA足利機構図

2026年4月1日現在



# JA足利 5月連休中の営業日のご案内

	本店・支店 営農経済センター	経済課 (経済店舗)	ATM	直売所	JA足利 アグリランド(株) いちご農園	JA足利 サービス(株)
4月28日(火)	○	○	平日稼働	○	○	○
29日(水)	×	×	土・日・祝日稼働	○	○	×
30日(木)	○	○	平日稼働	○	○	○
5月1日(金)	○	○	平日稼働	○	○	○
2日(土)	×	○	土・日・祝日稼働	○	○	×
3日(日)	×	×	土・日・祝日稼働	○	○	×
4日(月)	×	×	土・日・祝日稼働	○	○	×
5日(火)	×	×	土・日・祝日稼働	○	○	×
6日(水)	×	×	土・日・祝日稼働	○	○	×
7日(木)	○	○	平日稼働	○	○	○

(○…平常営業、×…休業)

- ・典礼課(レインボー足利)は年中無休で営業しております。
- ・ATMの「土・日・祝日稼働」は『9:00～17:00』です。
- ・直売所の営業時間は『9:30～17:00』です。



## 笑顔つなぐ 女性会の輪

JA足利女性会(みどり会)の活動や思い、地域で活躍する女性たちの声を毎月お届けします。今月号は「葉鹿支部」をご紹介します。

葉鹿支部は、明るい人が多く活気あふれる支部です。新年会や商品現地研修などの活動を行っており、会員同士が集まると自然と会話も弾みます。友達同士で入会している方も多く、和気あいあいと楽しく活動しています。私たちと一緒に、楽しく活動してみませんか。



お問い合わせ JA足利各支店窓口 または 生活振興課 ☎0284-64-9920

JA足利

# やさい苗フェア 開催のお知らせ

**特売・ワゴンセールを実施!**  
 ご購入者には  
**粗品をプレゼント!**  
(数に限りがございますので、予めご了承ください)

これから旬を迎える野菜苗や花苗を  
**特別価格**にて販売いたします。  
 ぜひこの機会にお買い求めください!



- 日時 **2026年4月17日(金)**  
午前9時～午後3時
- 場所 営農経済センター(足利市上渋垂町758)

お問い合わせ JA足利 経済課 ☎0284-70-3071



組合員・利用者のみならずへ

新茶は文  
承ります

# 新茶

※写真はイメージです

新芽の爽やかな  
味と香りをお届けします

Green tea

3kg以上お買い上げの方に  
**ティードリッパー**を  
 プレゼントいたします!

お好きな茶葉を  
**簡単便利**に  
 淹れられます



## ユコープ銘茶のおいしさの理由

- 1 まるやかな旨味を引き出す深蒸製法のお茶と、さわやかな香りを生かす伝統製法のお茶を熟達した技術でブレンドしています。
- 2 深蒸し茶を主原料としていますので、茶葉は少し細かくなりますが、この細やかな茶葉こそ旨味の素です。
- 3 光・水・空気を通さない包装で、真空後、窒素ガスを充填しているので、開封されるまで風味を保てます。

## 一口メモ 開封後の保管

開封後は、茶葉にとって大敵の高温多湿を避けるため、冷暗所に保存の上、早めにお召し上がり下さい。夏場に1か月以上保管する場合は、茶筒や茶袋をビニール袋に入れ冷蔵庫に保管することをおすすめします。

皆さまの抱えているお葬式の不安を「安心」に

# レインボー足利の安心お葬式

レインボー足利は、ご希望に合わせた安心できるお葬式をお手伝いいたします。いざという時にかかる費用も明朗安心価格。必要な準備など何でもご相談ください。レインボー足利が誠意を込めてお応えいたします。

## 安心してお選びいただける料金プラン

レインボーホール葬  
**家族葬**

組合員価格 **¥286,000~** (税込)  
 一般価格 ¥319,000~ (税込)

レインボーホール葬  
**一般葬**

組合員価格 **¥451,000~** (税込)  
 一般価格 ¥484,000~ (税込)

※コース内容によって含まれるものが異なります。詳細はお問い合わせください。

## 5つの安心サポート

365日24時間受付

霊安室も完備で安心

親切丁寧な事前相談

足利市内に3つのホール

どちらの病院でも、搬送対応

※斎場葬も承ります

ご葬儀の不安や疑問について何でもお答えいたします。  
 まずは下記のフリーダイヤルまでお気軽にお電話ください。

JA足利 総合葬祭 レインボー足利 ☎0120-028473 365日/24時間受付



8/23~9/22

**全体運** 運勢は緩やかに上昇。外出するのにも良いときです。時間をつくって出かけましょう。気分転換で作業効率もアップ!

**幸運の食べ物**  
 サヤエンドウ



7/23~8/22

**全体運** 勢いがあります。思うままにやってみましょう。足りない部分は後付けでOK。丁寧なフォローで丸く収まるはず

**幸運の食べ物**  
 アスパラガス

## 無人ヘリコプターによる麦の赤かび防除実施のお知らせ



散布予定日および散布地区		
散布予定日	散布地区	日数
二条大麦	4月15日(水)～17日(金) 毛野・富田・久野・筑波・矢場川・御厨・梁田地区	3日間
小麦	5月8日(金) 久野・筑波・矢場川・梁田地区	1日間

- 散布時間：午前5時開始
- 散布方法：無人ヘリコプターによる散布
- 散布目的：麦の「赤かび」防除
- 散布農薬：ミラビスフロアブル  
10aあたり800cc散布(16倍液)
- その他：散布は、気象条件により順延になる場合があります。

皆さまのご理解とご協力をお願いいたします。

お問い合わせ JA足利 営農振興課 ☎0284-22-4433

### 2024年産 民間流通麦精算金のお知らせ

#### ●2024年産 民間流通麦精算金単価表(共同計算)

品 種	一等仮渡金	共同計算精算分	生産者最終手取金額
さとのそら	660	1,482.6	2,142.6
ニューサチホ ゴールデン	500	130.0	630.0

(単位:円/俵)

### 2026年産 水稻苗供給単価一覧表

水稻育苗センター運営委員会において、水稻苗の供給単価につきまして、下記のとおり決定しましたのでお知らせいたします。

#### 水稻苗供給単価

項 目	区 分	単 価(円/箱)
予 約	催芽	605
	成苗	1,210
	自己取り値引き	165
キャンセル料	注文数の5割以上	300
	50箱以上	300

※配達は10箱以上のご注文のみとなります。

## ● ● パート募集のご案内 ● ●

### 育苗センター

- 募集人数 ● 若干名  
(男女問わず・自己で通勤が可能な方)
- 労働期間 ● 4月上旬～7月下旬まで
- 作業内容 ● 育苗箱の運搬・清掃、生育管理、除草作業など
- 作業時間 ● 8:30～17:00(作業時間は変動あり)
- 給 与 ● 時給1,100円(土日祝日は100円増)
- 特別手当 ● 月額5,000円(洗濯代として)
- 休 日 ● ローテーションによる週1～3日の休日
- 福利厚生 ● 労災保険、雇用保険、交通費支給
- 勤 務 先 ● 育苗センター(足利市野田町1120)
- そ の 他 ● 体力に自信のある方、大歓迎!!

### ライスセンター

- 募集人数 ● 若干名  
(男女問わず・自己で通勤が可能な方)
- 労働期間 ● 麦集荷期:5月中旬～7月下旬  
米集荷期:9月中旬～12月上旬
- 作業内容 ● 米麦荷受作業、清掃、機械整備 等
- 作業時間 ● 8:30～17:30(作業時間は変動あり)  
※農繁期には残業あり
- 給 与 ● 時給1,100円(土日祝日は100円増)
- 特別手当 ● 月額5,000円(洗濯代として)
- 休 日 ● ローテーションによる週1～3日の休日
- 福利厚生 ● 労災保険、雇用保険、交通費支給
- 勤 務 先 ● 久野ライスセンター (足利市野田町1120)  
尾名川ライスセンター(足利市迫間町1)  
御厨ライスセンター (足利市上渋垂町745-1)
- そ の 他 ● 普通自動車免許が必須となります

お申し込み・お問い合わせ JA足利 販売推進課 ☎0284-22-4433

JA足利  
\*  
女性大学

## 「あしかが美人スクール」

Ashikaga Bijin School

参加者募集  
のご案内

- \*実施期間\* 2026年5月～11月まで(合計6回開催予定)
- \*募集対象\* 足利市内在住の20～60歳の女性
- \*募集人数\* 15名 ※先着順、定員になり次第締め切り
- \*参加費\* 年間(合計) 6,000円  
※各回(1,000円)当日現金で徴収させていただきます
- \*主な内容\* プランター栽培、料理・手芸講座、  
そば打ちなどを予定
- \*募集期間\* 2026年4月6日(月)～4月30日(木)まで



※詳細につきましては、JA足利ホームページをご覧ください。

お申し込み・お問い合わせ JA足利 生活振興課  
☎0284-64-9920 【受付時間 9:00～17:00(平日)】

## JA足利 ガーデニング講座

参加者募集  
のご案内開催日時 2026年6月20日(土)  
9:30～11:30(予定)

会場 JA足利生活振興課(足利市山川町419)

募集対象 足利市内在住の方

募集人数 15名

参加費 2,000円  
※当日現金で徴収させていただきます募集期間 2026年4月14日(火)より受付開始  
※先着順、定員になり次第締め切り

※詳細につきましては、JA足利ホームページをご覧ください。

お申し込み・お問い合わせ JA足利 生活振興課  
☎0284-64-9920 【受付時間 9:00～17:00(平日)】

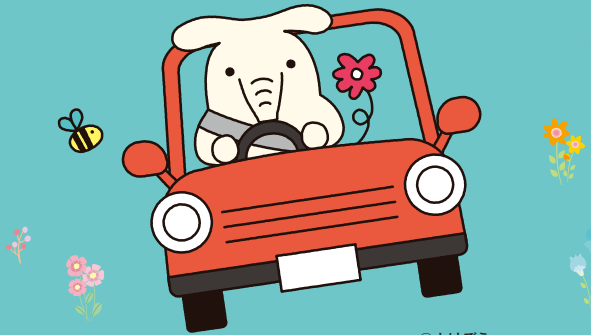
(三菱 UFJ ニコス保証型)

新卒者も応援

# JAマイカーローン

車買うにも 修理するにも 免許取るにも

## 最大1,000万円まで



©よりぞう

変動金利型

### 1.51%~2.81%

(2026年4月1日現在)

◆保証料別◆

※上記金利に別途保証料0.79%がかかります

#### 金利引下げ条件

- ① JAネットローンホームページからローンの事前申込みをされた方 年▲0.30%
  - ② 当JAでJAカードローンを契約されている方(新規可) 年▲0.40%
  - ③ 当JAで給与振込または年金振込を指定されている方(新規可) 年▲0.40%
  - ④ JAカードをお持ちの方、または新たに申込される方 年▲0.30%
  - ⑤ 当JAに公共料金の口座振替を1つ以上指定されている方(新規可) 年▲0.20% ※公共料金については、電気・電話・水道・ガス・NHK等
  - ⑥ 当JAでIB・JAバンクアプリ・アプリプラスのいずれかご登録の方(新規可) 年▲0.20%
- ※①~⑥条件の組合せによる最大引下げ幅は年▲1.00%となります。

④・⑥いずれか1つ(併用はできません)

① 住宅ローン契約者限定(同居家族可)<sup>\*1</sup> 年▲0.30%

② リポート割<sup>\*2</sup> 年▲0.20%

※1 当JAで住宅ローンを契約されている方(新規可)

※2 当JAでマイカーローンを契約されたことがある方(完済後3年以内)



▲詳しくはこちら



【日曜ローン相談会】  
第2・第4日曜日(9:00~16:00)

●東支店 山川町419 ☎0284-41-3678 ●南支店 上渋垂町745-3 ☎0284-71-1106 ●西支店 鹿島町825 ☎0284-22-3227

お気軽に  
ご相談ください

## 専門家による各種相談会のお知らせ



法律無料相談会

5月12日(火) 17:00~

開催会場 本店

相談内容 金融や暮らしに関することなど

予約申込先は

各支店または開発課 ☎0284-41-7153

担当 JA足利顧問弁護士

年金無料相談会

6月14日(日) 9:00~

開催会場 西支店

相談内容 年金に関することなど

予約申込先は

各支店または金融課 ☎0284-41-7153

担当 社会保険労務士

※各相談会とも事前の予約が必要です。担当の専門家の都合により日程を変更する場合がございます。人数に限りがございますので、ご了承ください。

魚座

全体運 順調運ですが予想外のことも。予定には余裕を持たせて。臨機応変に動けば楽しいことが増えていきそうです

幸運の食べ物

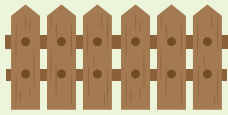
レタス

水瓶座

全体運 効率が良くても人間関係でつまずいてしまうとかえって時間がかかることも。ルールを守って進めた方がスムーズ

幸運の食べ物

ラディッシュ



# TACの家庭菜園教室



このコーナーでは、TAC(営農経済渉外)が家庭菜園を行う際のポイントや注意点などを解説いたします。

## 苗の植え付けのコツ

春の家庭菜園では、苗を上手に植えることがその後の生育を大きく左右します。植え付けの基本ポイントを押さえておきましょう。

### ①ポットから出すときは「株元」を持つ

苗をポットから出すときは、茎の根元(株元)を指ではさむように持ち、ポットを軽く押し取り出します。

葉や茎の途中を持つと、重みで折れたり傷ついたりすることがあります。株元を持つことで苗への負担を減らし、根鉢を崩さずに取り出せます。

### ②花の向きをそらえて植える

苗に花が付いている場合は、花が通路側(外側)を向くように植えましょう。実が付いたときに収穫しやすくなり、株の内側が混み合うのを防げます。日当た

りや風通しも良くなり、病気予防にもつながります。

### ③植える深さに注意

苗はポットに入っていたときと同じ深さを目安に植えます。ただし、接ぎ木苗は接いである部分(つなぎ目)が土に埋まらないように注意しましょう。埋まると台木ではなく穂木から根が出てしまい、接ぎ木の効果が弱くなることがあります。

植え付け後は、株元を軽く押さえて土なじませ、たっぷり水を与えましょう。苗の最初のひと手間が、元気な生育につながります。



詳細版はJA足利のホームページ(営農情報)に掲載していますので、ぜひ併せてご覧ください!▶



お申し込み・お問い合わせ

JA足利 営農振興課 ☎0284-22-4433(担当:TAC) または 経済課☎0284-70-3071

耕そう、大地と地域のmiraい。JAグループ

## 数独

# パズル? 頭の体操



出題●ニコリ

### ●問題

二重枠に入った数字の合計はいくつ?

	8	9						
9					6	3		
			1			2		
4				3				
		1		5		4		
			2					8
	2			3				
	4	8						5
					1		9	

### ●解答

### ルール

- 空いているマスに、1から9までの数字のどれかを入れます。
- タテ列(9列)、ヨコ列(9列)、太線で囲まれた3×3のブロック(それぞれ9マスあるブロックが9つ)のいずれにも1から9までの数字が1つずつ入ります。

### 考え方

7	2	9	5	8	6	3	7	2	9	4	5	8	1	6
1		3			4	8	1	6	2	3	7	5	4	9
4	9			1	3	4	9	5	6	8	1	3	2	7
		7	8	9	2	5	1	4	7	8	6	9	2	3
2		5			7	9	2	8	1	5	3	6	7	4
6	3	7	4	1		6	5	3	7	2	4	1	9	8
		1	4		5	3	2	8	1	4	9	6	7	5
3			1		6	7	3	9	5	1	8	4	6	2
5	4	3	2	9	8	5	6	4	3	7	2	9	8	1

例題

例題の答え

タテ列やヨコ列、3×3マスの各ブロックで、同じ数字が重複しないように数字を入れていくパズルです。計算は不要ですよ。例題で解き方を覚えましょう。右下のブロックには、まだ2が入っていないので、4つある空きマスのどれかが2になるはず。同じタテ列やヨコ列に2がない空きマスは、6のすぐ右のマスしかないので、2の入る場所はここだと決められます。このように、確実に数字が決められる場所を、注意深く根気強く探していきましょう。

正解は5月号で発表致します。

### ●3月号の答え

チ<sub>A</sub> ラ<sub>B</sub> シ<sub>C</sub> ズ<sub>D</sub> シ<sub>E</sub>

ア	ラ	レ	ハ	サ	ミ
ジ	シ	ソ	ウ	ス	ク
シ	オ	ウ	ラ	ナ	イ
ヨ	シ	シ	ン	ラ	
ウ	イ	ン	ス	ズ	ク
シ	ワ	ボ	コ	ウ	ク
ヨ	テ	イ	チ	ア	ゴ

正解者の中から抽選で**5名様にQUOカードをプレゼント!** 皆さま、ぜひチャレンジください!

応募方法 ①数独の答え ②郵便番号と住所 ③氏名 ④年齢 ⑤電話番号 ⑥JA足利や広報誌に関するご意見や感想などを書いて、下記の宛先まで応募ください。

あて先 〒326-0036 足利市弥生町20 JA足利 総務課 広報係

締め切り **4月24日(金)** ※当日消印有効

★当選者の発表は発送をもって代えさせていただきます。

★ご応募に関する個人の情報は、賞品の発送やJAからのご案内以外には使用いたしません。

# 入居キャンペーン実施中

インターネット使用料  
無料物件増えてます!

## 入居者特典

- 家賃1ヵ月  
または2ヵ月無料
- 礼金なし
- JAへ直接ご来店の方限定!  
**仲介手数料無料!!**



## 追加特典

いずれか1つ設置します!

テレビドアホン

シャワートイレ

シーリングライト(全部屋に)

さらに!

※1年以上の入居が条件となります。※対象物件はお問い合わせください。

単身の方からファミリーまでお客様一人ひとりに合ったお部屋をご紹介します!

お問い合わせ JA足利 開発課 ☎0284-41-7153  
【営業時間】平日 9:00~17:15 / 土・日 9:00~16:00

開発課5月の休業日のお知らせ  
2日(土)~6日(水)(獨)・9日(土)

開発課のホームページをチェック!! /

JA足利 検索

## 理事会報告

開催日: 2026年3月30日(月)

### 1. 協議事項

- 第49回通常総代会開催について
  - 経済業務における職制規程の変更について
- 他7協議事項

### 2. 報告事項

- 令和7年度コンプライアンスの取り組み状況について
  - 令和7年度決算結果について
  - 総代会議案地区別説明会開催について
  - 固定資産の取得及び処分について
  - 人形供養祭の開催について
- 他14報告事項

## 広報担当からのお知らせ

紙面の都合上、取材させていただいた記事を掲載できない場合もございますので、ご了承ください。

## 4月の購買品取りまとめ

● さつま苗  
(1束:おおよそ50本)



申込  
締め切り

2026年  
4月30日(木)まで

お申込み・お問い合わせ 経済課 ☎0284-70-3071

## JA足利 の すがた



2026年  
2月28日現在

■ 組合員数	1万 3,940人
■ 出資金	21億5,130万円
■ 貯金	1,601億2,375万円
■ 投資信託	13億3,454万円
■ 貸出金	235億2,474万円
■ 購買品取扱高	14億5,605万円
■ 販売品取扱高	30億1,363万円
■ 長期共済保有高	2,153億1,625万円

# このままでは、8年産米価格は大きく下落してしまいます!

## 米をめぐる状況

### 1 需要の減少

- ▶ 人口減少、食生活の変化 (外食・中食の増加)
- ▶ 国民1人あたりの年間消費量  
⇒ ピーク時の半分以下に減少

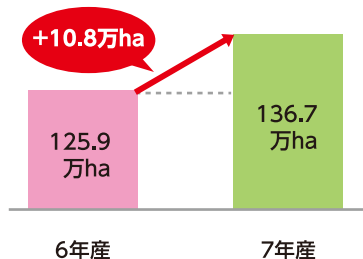


- ▶ 米価高騰による消費者の国産米離れの動き  
⇒ 輸入米や小麦製品 (パンや麺) にシフト



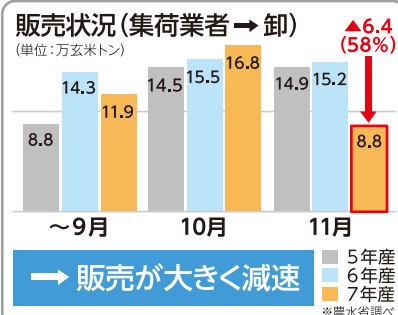
### 2 7年産の生産量増加(供給増加)

- ▶ 6年産の供給不足を受けて、飼料用米等から主食用米への作付転換がすすんだ  
⇒ 6年産より作付が10.8万ha増えた結果、収穫量は67.6万トン増加



### 3 販売の減退

- ▶ 7年産は、前年産の「令和の米騒動」を経て、高値で取引されている  
⇒ 7年産の売れ行きが鈍化



国の試算では、  
8年6月末の民間在庫量は  
215~229万トンの見通し  
⇒ 適正在庫水準(180~200万トン)  
を大きく上回る

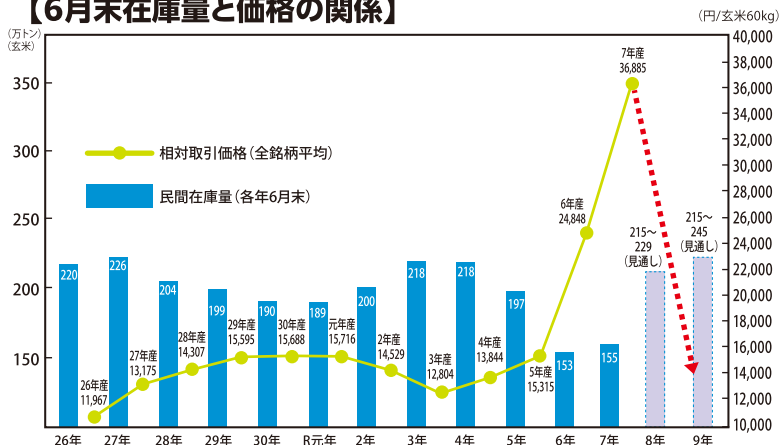


どのくらい  
米価が下がって  
しまうの?



## 価格は需給で決まります

【6月末在庫量と価格の関係】



注:相対取引価格は、当該年産の出回りから翌年10月まで、(令和6年産及び7年産は出回りから7年9月までの速報値)の通年平均価格であり、運賃、包装代、消費税相当額が含まれている。

米の在庫量と価格は密接に関係しており、**在庫量が増えれば米価は下がる**ことが懸念されます!

過去にも**在庫量が220万トン水準**になった平成26年産は、**多くの産地銘柄で60kgあたり1万円**を下回っています。

米価下落のリスク回避および作期分散の観点から  
**主食用米からの「作付転換」に取り組みましょう!**  
(詳しくは、市町農業再生協議会やJAに相談してください)